



САМООЦІНЮВАННЯ ЯКОСТІ ОСВІТНЬОЇ ДІЯЛЬНОСТІ

*«Освіта — найбільше із земних благ, якщо вона найвищої якості.
В іншому разі вона абсолютно марна»*

Р. Кіплінг





Внутрішня система забезпечення якості освіти може включати:

**ч.3 ст.41
Закону
України
«Про освіту»**



✓ стратегію (політику) та процедури забезпечення якості освіти

✓ систему та механізми забезпечення академічної доброчесності

✓ оприлюднені критерії, правила і процедури оцінювання здобувачів освіти

✓ оприлюднені критерії, правила і процедури оцінювання педагогічної діяльності педагогічних та науково-педагогічних працівників

✓ оприлюднені критерії, правила і процедури оцінювання управлінської діяльності керівних працівників закладу освіти

✓ забезпечення наявності необхідних ресурсів для організації освітнього процесу, в тому числі для самостійної роботи здобувачів освіти

✓ забезпечення наявності інформаційних систем для ефективного управління закладом освіти

✓ створення в закладі освіти інклюзивного освітнього середовища, універсального дизайну та розумного пристосування

**Оцінювання
освітнього
середовища**

**Оцінювання
діяльності
педагогічних
працівників**

**Оцінювання
результатів
навчання**

**Оцінювання
управлінської
діяльності**



ДЕРЖАВНА
СЛУЖБА
ЯКОСТІ
ОСВІТИ
УКРАЇНИ

Абетка для директора

Бобровський М. В., Горбачов С. І.,
Заплотинська О. О.

Рекомендації до побудови внутрішньої
системи забезпечення якості освіти у
закладі загальної середньої освіти. –
Київ, Державна служба якості освіти,
2020 – 240 с.

URL:

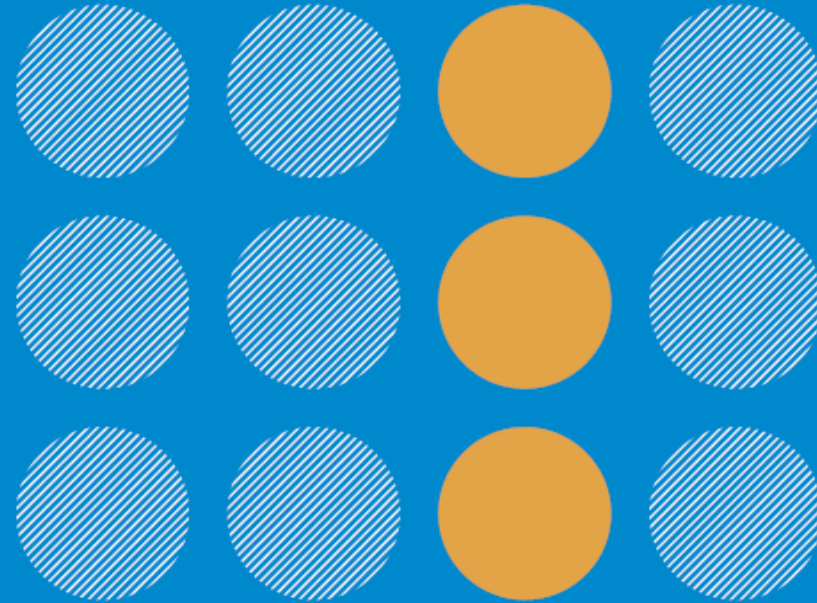
<http://www.sqe.gov.ua/index.php/uk-ua/institutsiinyi-audyt>



ДЕРЖАВНА СЛУЖБА ЯКОСТІ ОСВІТИ УКРАЇНИ

АБЕТКА ДЛЯ ДИРЕКТОРА

Рекомендації до побудови внутрішньої системи
забезпечення якості освіти у закладі загальної
середньої освіти





Абетка для директора

Розділ I. Розбудова внутрішньої системи забезпечення якості освіти у закладі

- ✓ Розроблення стратегій і процедур
- ✓ Самооцінювання
- ✓ Як планувати подальший розвиток

Розділ II. Методи збору інформації

- ✓ Опитування
- ✓ Спостереження
- ✓ Вивчення документації

Розділ III. Напрями самооцінювання освітньої діяльності

- ✓ Освітнє середовище
- ✓ Система оцінювання здобувачів освіти
- ✓ Педагогічна діяльність педпрацівників
- ✓ Управлінські процеси

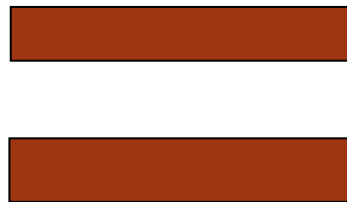
Зразки інструментарію

- ✓ Анкети
- ✓ Форми спостереження
- ✓ Запитання для самоаналізу





державна
служба
якості
освіти

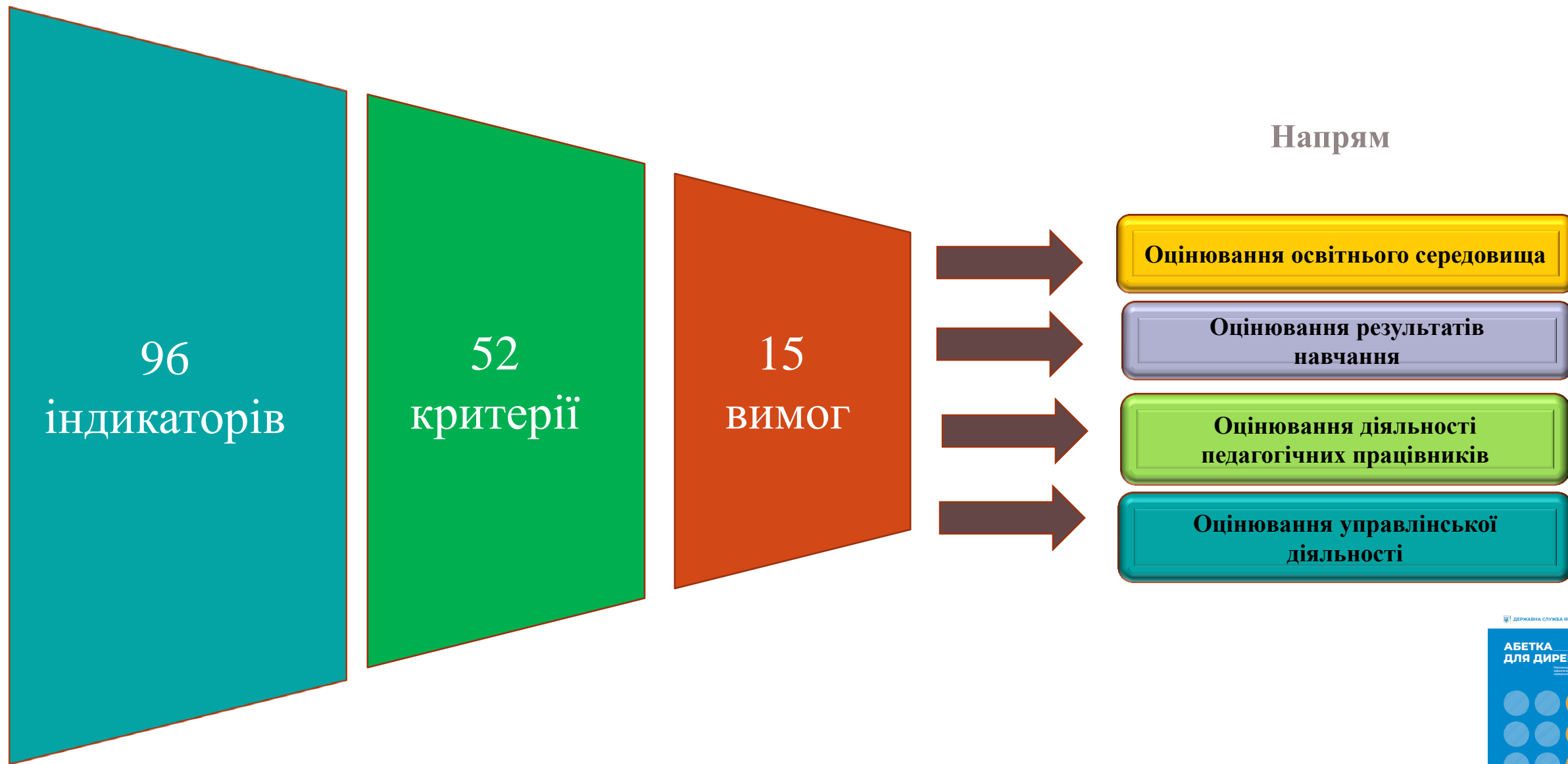


Додаток 1. Критерії, індикатори оцінювання освітніх і управлінських процесів закладу освіти та внутрішньої системи забезпечення якості освіти, методи збору інформації

Напрямок оцінювання	Вимога/правило організації освітніх і управлінських процесів закладу освіти внутрішньої системи забезпечення якості освіти	Критерії оцінювання	Індикатори оцінювання	Методи збору інформації
1	2	3	4	5
1. Освітнє середовище закладу освіти	1.1. Забезпечення комфортних і безпечних умов навчання та праці	1.1.1. Приміщення і територія закладу освіти є безпечними та комфортними для навчання та праці	1.1.1.1. Облаштування території закладу та розташування приміщень є безпечними	1.1.1.1. Спостереження, опитування
			1.1.1.2. У закладі освіти забезпечується комфортний повітряно-тепловий режим, належне освітлення, прибирання приміщень, облаштування та утримання туалетів, дотримання питного режиму	1.1.1.2. Спостереження, опитування
			1.1.1.3. У закладі освіти забезпечується раціональне використання приміщень і комплектування мережі класів (з урахуванням чисельності здобувачів освіти, їх особливих освітніх потреб, площі приміщень)	1.1.1.3. Вивчення документації, спостереження, опитування
			1.1.1.4. У закладі освіти є робочі (персональні робочі) місця для педагогічних працівників та облаштовані місця відпочинку для учасників освітнього процесу	1.1.1.4. Спостереження, опитування

1	2	3	4	5
		1.1.2. Заклад освіти забезпечений навчальними та іншими приміщеннями з відповідним обладнанням, що необхідні для реалізації освітньої програми	1.1.2.1. У закладі освіти є приміщення, необхідні для реалізації освітньої програми та забезпечення освітнього процесу 1.1.2.2. Частка навчальних кабінетів початкових класів, фізики, хімії, біології, інформатики, майстерень/кабінетів трудового навчання (обслуговуючої праці), спортивної та актової зал, інших кабінетів, які обладнані засобами навчання відповідно до вимог законодавства та освітньої програми	1.1.2.1. Спостереження, вивчення документації, опитування 1.1.2.2. Спостереження, вивчення документації, опитування
		1.1.3. Здобувачі освіти та працівники закладу освіти обізнані з вимогами охорони праці, безпеки життєдіяльності, пожежної безпеки, правилами поведінки в умовах надзвичайних ситуацій і дотримуються їх	1.1.3.1. У закладі освіти проводяться навчання/інструктажі з охорони праці, безпеки життєдіяльності, пожежної безпеки, правил поведінки в умовах надзвичайних ситуацій 1.1.3.2. Учасники освітнього процесу дотримуються вимог щодо охорони праці, безпеки життєдіяльності, пожежної безпеки, правил поведінки	1.1.3.1. Вивчення документації, опитування 1.1.3.2. Спостереження
		1.1.4. Працівники обізнані з правилами поведінки в разі нещасного випадку зі здобувачами освіти та працівниками закладу освіти чи раптового погіршення їх стану здоров'я і вживають	1.1.4.1. У закладі освіти проводяться навчання/інструктажі педагогічних працівників з питань надання домедичної допомоги, реагування на випадки травмування або погіршення самопочуття здобувачів освіти та працівників під час освітнього процесу	1.1.4.1. Вивчення документації, опитування





Розбудова внутрішньої системи забезпечення якості освітньої діяльності та якості освіти складається з таких етапів:



Алгоритм управлінських дій щодо розбудови внутрішньої системи забезпечення якості освіти та якості освітньої діяльності (ВСЗЯО)

Визначення компонентів

Варіант 1.

Порядок (наказ МОН від 09.01.2019 №17)

Варіант 2.

Порядок (наказ МОН від 09.01.2019 №17)

4 напрямки + інформаційні системи

(або інші напрями)

Варіант 3.

Ст.41 Закону України «Про освіту»

8 напрямів

Педрада

Рішення про запровадження у закладі системи управління якістю освіти

Наказ

Затвердження складу робочої групи, яка буде працювати над розробленням документу (Положення) про ВСЗЯО

До складу групи можуть входити:

- штатні працівники закладу освіти;
- представники учнівського самоврядування;
- батьки;
- освітні експерти (якщо є можливість).

Педрада

Обговорення
Схвалення
Положення

Наказ

Затвердження
Положення

Сайт

Оприлюднення

Заклад має забезпечити, щоб працівники, зацікавлені особи були обізнані з:

- ✓ політикою та процедурами забезпечення якості освітньої діяльності, якості освіти та її цілями;
- ✓ своїм внеском у результативність забезпечення якості та з вигодами від поліпшення показників діяльності;
- ✓ очікуваними результатами впровадження політики якості





Крок №1. Визначення компонентів внутрішньої системи забезпечення якості освітньої діяльності та якості освіти закладу

Педагогічна рада

- **Обговорення** з колективом необхідності розроблення та впровадження системи управління якістю освіти.
- Визначення **компонентів**, за якими здійснюватиметься процес вдосконалення якості освітньої діяльності.
- Визначення **критеріїв**.
- Визначення **методів** збору інформації.
- Визначення **індикаторів** для оцінювання
- **Рішення** про запровадження у закладі системи управління якістю освіти

Визначення компонентів

Варіант 1.

Порядок (наказ МОН від 09.01.2019 №17)

- Освітнє середовище;
- Система оцінювання здобувачів освіти;
- Педагогічна діяльність педпрацівників закладу освіти
- Управлінські процеси закладу

Варіант 2.

Порядок (наказ МОН від 09.01.2019 №17)

4 напрямки + інформаційні системи
(або інші напрями)

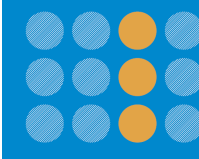
Варіант 3.

Ст.41 Закону України «Про освіту»

8 напрямів

Створення робочої групи (наказ)

- Педагогічні працівники
- Здобувачі освіти
- Батьки
- Засновник або уповноважена ним особа



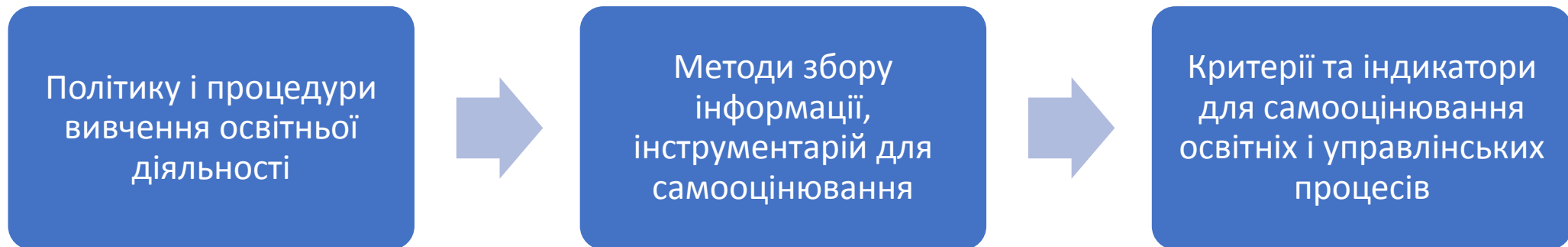
Положення про внутрішню систему забезпечення якості освіти

ч.2 ст.42 ЗУ «Про повну загальну середню освіту»

ВКЛЮЧАЄ:

- **Механізми забезпечення академічної доброчесності;**
- **Порядок виявлення та встановлення фактів порушення академічної доброчесності;**
- **Види академічної відповідальності педагогічних працівників та учнів за конкретні порушення академічної доброчесності**
- **Порядок притягнення до академічної відповідальності та його оскарження (ч.10 ст.43 ЗУ «Про повну загальну середню освіту»)**

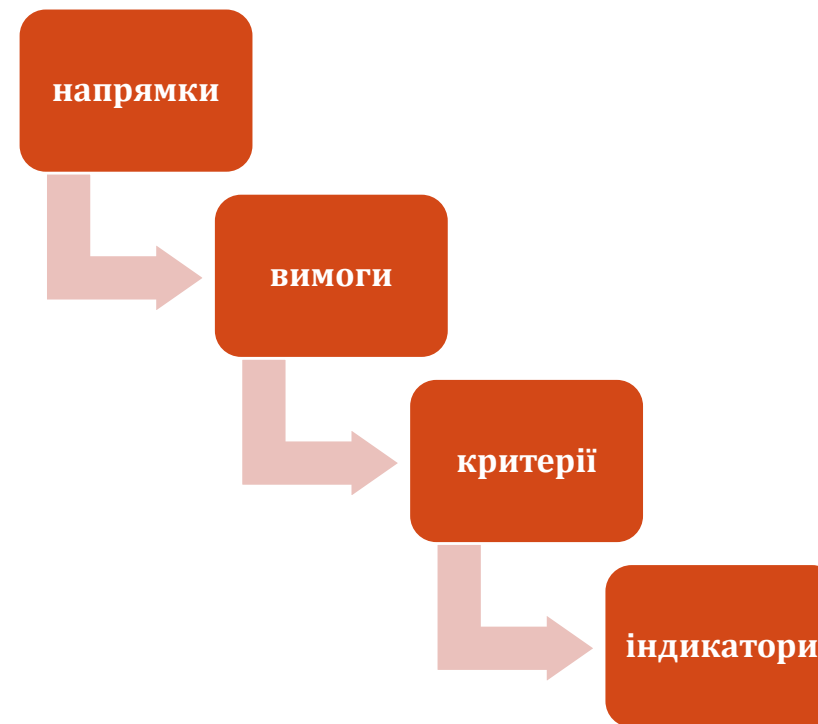
Варто передбачити



Крок №2. Розроблення «документу» про внутрішню систему забезпечення якості освітньої діяльності та якості освіти закладу

Політики і процедури вивчення освітньої діяльності закладу

- система внутрішніх і зовнішніх **моніторингів** якості освітньої діяльності та якості освіти;
- **самооцінювання якості освітньої діяльності та якості освіти;**
- система **оцінювання навчальних досягнень** учнів;
- **професійне зростання** керівних та педагогічних працівників;
- забезпечення **публічності інформації** про діяльність закладу освіти;
- забезпечення **академічної доброчесності** у діяльності педагогічних працівників і учнів;
- запобігання та протидія **булінгу** (цькуванню);
- інші політики і процедури, визначені закладом освіти



**ОЦІНЮВАННЯ (САМООЦІНЮВАННЯ)
ОСВІТНІХ ТА УПРАВЛІНСЬКИХ ПРОЦЕСІВ
ЗАКЛАДУ ЗАГАЛЬНОЇ СЕРЕДНЬОЇ ОСВІТИ**

Вивчення і оцінювання (самооцінювання)

Наказ

1. Призначити відповідальну особу із забезпечення якості, забезпечення оперативного керування процесом вивчення, яка буде:

- координувати результативне запровадження внутрішньої системи забезпечення якості;
- систематично проводити навчання з членами робочих груп щодо визначення і аналізу відповідного компоненту системи забезпечення якості;
- узагальнювати результати самооцінювання та визначати рівень освітньої діяльності закладу освіти;
- готувати висновки і визначати шляхи вдосконалення освітньої діяльності.

2. Затвердити склад робочої групи/робочих груп, які будуть забезпечувати вивчення та оцінювання системи за кожним із визначених педагогічною радою напрямків освітньої діяльності.

До складу такої групи можуть входити:

- штатні працівники закладу освіти;
- представники учнівського самоврядування;
- батьки;
- освітні експерти (якщо є можливість).



Як розкриваються напрями самооцінювання якості освітньої діяльності?



Освітнє середовище закладу освіти

Вимоги/правила:

✓ Забезпечення
комфортних
і безпечних умов
навчання та праці

✓ Створення освітнього
середовища, вільного
від будь-яких форм
наси́льства та
дискримінації

✓ Формування інклюзивного,
розвивального та
мотивуючого до навчання
освітнього простору



Система оцінювання здобувачів освіти

Вимоги/правила:

Наявність відкритої, прозорої і зрозумілої для здобувачів освіти системи оцінювання їх навчальних досягнень

Застосування внутрішнього моніторингу, що передбачає систематичне відстеження та коригування результатів навчання кожного здобувача освіти

Спрямованість системи оцінювання на формування у здобувачів освіти відповідальності за результати свого навчання, здатності до самооцінювання



Оцінювання педагогічної діяльності педагогічних працівників

Вимоги/правила:

Ефективність планування педагогічними працівниками своєї діяльності, використання сучасних освітніх підходів до організації освітнього процесу з метою формування ключових компетентностей здобувачів освіти

Постійне підвищення професійного рівня і педагогічної майстерності педагогічних працівників

Налагодження співпраці зі здобувачами освіти, їх батьками, працівниками закладу освіти

Організація педагогічної діяльності та навчання здобувачів освіти на засадах академічної доброчесності



Управлінські процеси закладу освіти

Вимоги/правила:

Наявність стратегії розвитку та системи планування діяльності закладу, моніторинг виконання поставлених цілей і завдань

Формування відносин довіри, прозорості, дотримання етичних норм

Ефективність кадрової політики та забезпечення можливостей для професійного розвитку педагогічних працівників.

Організація освітнього процесу на засадах людиноцентризму, прийняття управлінських рішень на основі конструктивної співпраці учасників освітнього процесу, взаємодії закладу освіти з місцевою громадою

Формування та забезпечення реалізації політики академічної доброчесності





Які методи збору інформації та інструменти використати?



МЕТОДИ ЗБОРУ ІНФОРМАЦІЇ

Опитування учасників освітнього процесу

- **Анкетування:**
 - Ⓣ Батьків – 2,4,9,10,11 кл;
 - Ⓣ Учнів – віком від 14 років,
 - Ⓣ Педпрацівників
- **Інтерв'ю**
(індивідуальне/групове) з:
 - Ⓣ Керівником;
 - Ⓣ Заступником керівника;
 - Ⓣ Практичним психологом/соціальним педагогом;
 - Ⓣ Представником учнівського самоврядування

Спостереження

- **За освітнім середовищем**
- **За проведенням навчальних занять**

Вивчення документації

- **Уніфікований Акт**



Анкетування

Додаток 6
до Закону Державної служби
якості освіти України
від 09 січня 2020 № 01-11/1

Анкета для педагогічних працівників

Шановний вчителю!

Державна служба якості освіти України (назва відповідного територіального органу) проводить дослідження у Вашому закладі з метою оцінювання якості освітніх і управлінських процесів та вироблення

Додаток 7
до Закону Державної служби
якості освіти України
від 09 січня 2020 № 01-11/1

Анкета для батьків

Шановні батьки!

Державна служба якості освіти України (назва відповідного територіального органу) проводить дослідження у закладі, де навчається Ваша дитина. Це дуже потрібно, щоб зробити школу більш безпечною і комфортною для дитини та забезпечити якість її освіти. Ваша участь у цьому дослідженні є дуже важливою, бо Ви можете допомогти нам покращити роботу школи. Дякуємо!

4. Вам завжди вдається поспілкуватися з керівництвом закладу освіти і досягти взаєморозуміння?

так,
 переважно так,
 іноді,
 ні, ніколи.

5. Учителі справедливо оцінюють навчальні досягнення Вашої дитини?

Додаток 8
до Закону Державної служби
якості освіти України
від 09 січня 2020 № 01-11/1

Анкета для учня/учениці

Шановний учню! / Шановна ученице!

Державна служба якості освіти України (назва відповідного територіального органу) проводить дослідження з метою оцінювання освітньої діяльності закладу, в якому Ви навчаєтесь. Саме тому, Ваша участь у ньому є дуже важливою та важливою.

Просимо заповнити анкету та відповісти на запитання про Ваш особистий досвід у школі та класі. Ця анкета є анонімною. Тобто - відповіді, які Ви надасте, не побачать однокласники, батьки, учителі та адміністрація школи; результати анкетування ми використаємо лише в узагальненому вигляді для того, щоб покращити роботу школи.

Зверніть увагу: тут немає і не може бути "правильних" чи "неправильних" відповідей. Нас цікавить Ваша особиста думка. Питання анкети не повинні лишатися без Вашої відповіді.

Дякуємо за участь!

Анкетування має два етапи підготовки:

I. Формування вибірки респондентів

Представники певної групи (наприклад, якщо у ході аудиту в анкетуванні взяли участь 30% учнів школи, то частка опитаних педагогів має бути не менше 30%).

Певна частина від усіх груп

- 30% від усіх учнів, 30% педагогів, 30% батьків;
- можливі варіанти формування таких груп від 10% до 40%;
- у школі працюють 56 педагогів, із них в анкетуванні взяли участь 50 осіб, тоді вибірка учнів і батьків для опитування має скласти відповідно по 50 осіб

II. Способи проведення анкетування

- Варіант 1.** Письмово з використанням друкованих бланків анкет.
Варіант 2. У формі онлайн опитування за допомогою комп'ютерів, ноутбуків, планшетів чи смартфонів



QR-КОДИ

URL-посилання



АНКЕТА ДЛЯ УЧНІВ (ДОДАТОК №4. АБЕТКИ)

1	Закрите	16	Закрите	31	Множинний вибір
2	Закрите	17	Закрите	32	Множинний вибір
3	Закрите	18	Закрите	33	Множинний вибір
4	Відкрите	19	Відкрите	34	№№1-3 Закриті
5	№№1,2,3,4,5,6 - Закриті	20	Закрите	35	Закрите
6	Закрите	21	№№1-4 Закриті	36	Множинний вибір
7	Закрите	22	Закрите	37	Множинний вибір
8	№№ 1-8 Закриті	23	Закрите	38	Відкрите
9	Закрите	24	Закрите		
10	Відкрите	25	Закрите		
11	Закрите	26	№1-4 Закриті		
12	Множинний вибір	27	Закрите		
13	Множинний вибір	28	Множинний вибір		
14	Закрите	29	Закрите		
15	Закрите	30	Закрите		



АНКЕТА ДЛЯ БАТЬКІВ (ДОДАТОК №5 АБЕТКИ)

1	Закрите	11	Закрите
2	Відкрите, Множинний вибір	12	Закрите
3	Закрите	13	Відкрите, Множинний вибір
4	Закрите	14	№№ 1-4 Закриті
5	Закрите	15	Відкрите, Множинний вибір
6	Закрите	16	Закрите
7	Закрите	17	Множинний вибір
8	Закрите	18	Закрите
9	Множинний вибір	19	Закрите
10	№№ 1-7 Закриті	20	Відкрите



АНКЕТА ДЛЯ ПЕДПРАЦІВНИКІВ (ДОДАТОК №3 АБЕТКИ)

1	Множинний вибір	16	Закрите
2	Множинний вибір	17	Закрите
3	Закрите	18	№№ 1-8 Закриті
4	Відкрите, Множинний вибір	19	Закрите
5	Множинний вибір	20	Закрите
6	Відкрите	21	Відкрите
7	Відкрите, Множинний вибір	22	Закрите
8	Множинний вибір	23	Закрите
9	Відкрите, Множинний вибір	24	Відкрите, Множинний вибір
10	Відкрите	25	№№ 1-3 Закриті
11	Відкрите, Множинний вибір	26	Закрите
12	Відкрите	27	Закрите
13	Відкрите, Множинний вибір	28	Закрите
14	Відкрите, Множинний вибір	29	Відкрите
15	Закрите		



Перелік питань для інтерв'ю з керівником закладу освіти

Заклад освіти _____

Керівник (П.І.Б.) _____

Дата проведення Час проведення, год. хв. (початок / завершення) _____ / _____ : _____

Перелік запитань для інтерв'ю з керівником закладу освіти

1. Чи здійснюється у закладі регулярний моніторинг за дотриманням безпечного фізичного середовища (огляд приміщень, спортивної зали, території закладу, спортивних майданчиків). Як часто відбувається такий моніторинг, хто у закладі за нього відповідальний. Які дії вживаються за його результатами?

Перелік запитань для інтерв'ю із практичним психологом/ соціальним педагогом

Заклад освіти _____

Посада (функціональні обов'язки) _____

П.І.Б. _____

Перелік запитань для інтерв'ю із заступником керівника закладу освіти

Заклад освіти _____

Посада (функціональні обов'язки) _____

П.І.Б. _____

Дата проведення _____

Час проведення (початок / завершення) _____ год. _____ хв / _____ год. _____ хв

1. Чим Ви керуєтеся при складанні розкладу навчальних занять?

Перелік запитань для інтерв'ю з представником учнівського самоврядування

Заклад освіти _____

Роль у шкільному самоврядуванні _____

П.І.Б. _____

Інтерв'ю не
оцінюються

Експерти
аналізують
інтерв'ю

Використовуємо інтерв'ю для
оцінювання, висновку і рекомендацій



УНІФІКОВАНА ФОРМА АКТА

HTTP://WWW.SQE.GOV.UA/IMAGES/TMP_UA_GERB.PNG

The screenshot shows the website www.sqe.gov.ua with the following elements:

- Browser Address Bar:** Not secure | sqe.gov.ua/index.php/uk-ua/zakhody-derzhavnoho-nahliadu-kontroliu-ta-vyvchennia#позашкільна-освіта
- Navigation Menu:** УЧАСНИКАМ ОСВІТНЬОГО ПРОЦЕСУ, ДІЯЛЬНІСТЬ, ЗВ'ЯЗКИ З ТРОМАДСЬКІСТЮ, ПРО НАС, СЕРТИФІКАЦІЯ ВЧИТЕЛІВ, ІНСТИТУЦІЙНИЙ АУДИТ, ВАКАНСІЇ, ТЕРИТОРІАЛЬНІ ОРГАНИ.
- Dropdown Menu (under ІНСТИТУЦІЙНИЙ АУДИТ):** Нормативно-правова база, Висновки і рекомендації.
- Main Content Area:** Features a large image of a hand holding books. Below it, a section titled "Нормативно-правові акти, на підставі яких складено та яким відповідають питання, передбачені Актом перевірки" contains a blue bar for "Уніфіковані форми актів".
- Filter Tabs:** Вища освіта, Позашкільна освіта, Загальна середня освіта, Дошкільна освіта, Професійно-технічна освіта.
- Text Content:** Наказ Міністерства освіти і науки України від 12.06.2019 № 818 «Про затвердження уніфікованої форми акта, що складається за результатами проведення планового (позапланового) заходу державного нагляду (контролю) щодо дотримання суб'єктом господарювання вимог законодавства у сфері позашкільної освіти», зареєстровано в Міністерстві юстиції України 04 липня 2019 р. за № 731/33702.
- Left Sidebar (Діяльність):** ЗАХОДИ ДЕРЖАВНОГО НАГЛЯДУ (КОНТРОЛЮ) ТА ВИВЧЕННЯ (Плани, Звіти, Акти перевірок, Заклади за ступенями ризику), МОНИТОРИНГ СИСТЕМИ ОСВІТИ.
- Page Footer:** www.sqe.gov.ua/index.php/uk-ua/institutsiinyi-audyt ОБІТНИЦТВО

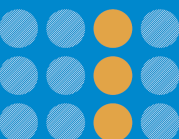




САМООЦІНЮВАННЯ: ЩО ВИВЧАТИ І З ЯКОЮ ПЕРІОДИЧНІСТЮ ?

Моделі самооцінювання якості освітньої діяльності та управлінських процесів

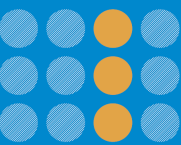
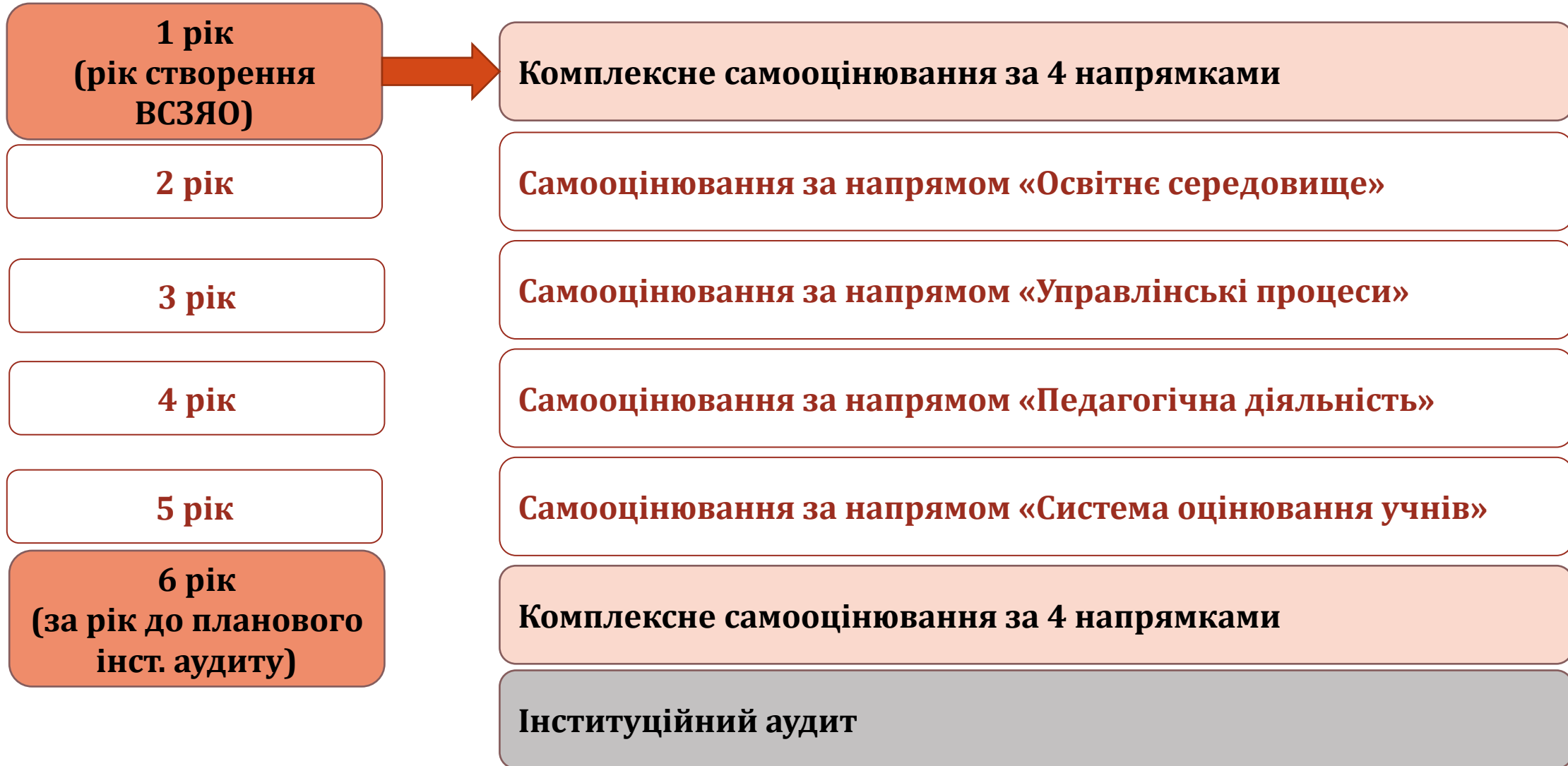
Модель	Сильні сторони	Слабкі сторони
Щорічне комплексне самооцінювання	Вивчається і оцінюється вся система (за напрямками, що визначені у додатку до Порядку та/або Положенні про ВСЗАО)	Потребує значної кількості часу та ресурсів
Щорічне самооцінювання за окремими напрямками діяльності та періодично-комплексне самооцінювання	Дозволяє глибше вивчити та оцінити якість освітньої діяльності за обраним напрямком/обраними напрямками	Не простежуються зміни по інших напрямках, що може знизити якість освітньої діяльності в цілому
Щорічне самооцінювання за освітніми рівнями чи філіями опорного закладу освіти	Дозволяє врахувати особливості початкової, базової та старшої школи	Не простежуються особливості системи освітньої діяльності закладу в цілому





САМООЦІНЮВАННЯ: ЩО ВИВЧАТИ І З ЯКОЮ ПЕРІОДИЧНІСТЮ ?

Можлива модель самооцінювання





Кроки для проведення оцінювання:

**Збір та узагальнення інформації
експертами**

(аналітичні довідки експертів)

Узагальнення інформації головою експертної групи
(Узагальнена таблиця критеріїв, індикаторів, інструментарію)

Співставлення узагальненої інформації з вербальним шаблоном

**Оцінювання
вимоги/правила**

**Оцінювання
напряму**

**Оформлення
Звіту**

**Надання
рекомендацій**

**Заповнення
Висновку**



УЗАГАЛЬНЕННЯ РЕЗУЛЬТАТІВ ВИВЧЕННЯ ОСВІТНЬОЇ ДІЯЛЬНОСТІ ЗАКЛАДУ ТА ВИЗНАЧЕННЯ РІВНЯ ЇЇ ЯКОСТІ

Кількісний

Описовий

Комбінований





Рівні оцінювання якості освітньої діяльності

Високий (перший)

4 бали:
у **всіх**
випадках,
описаних
вербально, або
у **76% – 100%**
при
математичном
у обрахунку

Достатній

(другий) 3 бали:
спостерігається у
більшості
випадків,
описаних
вербально, або
51% – 75% при
математичному
обрахунку

Вимагає покращення

(третій) 2 бали:
спостерігається у
поодиноких
випадках або від
26% до 50% при
математичному
обрахунку

Низький

(четвертий) 1 бал:
випадки **не**
спостерігаються/норма
законодавства не
дотримується або до
25% при
математичному
обрахунку

АЛГОРИТМ ОБРАХУНКУ АНКЕТ

Підрахувати загальну кількість відповідей по кожному із запропонованих у питанні варіантів

100 респондентів

В - «так», «цілком задоволений», «завжди», «дотримано» - **25 осіб**

Д - «переважно так», «здебільшого», «в основному» - **40 осіб**

ВП - «переважно ні», «іноді», «не задоволений», «не комфортно», «не дотримано», «відсутній» - **15 осіб**

Н - «ні» - **20 осіб**

Помножити загальну кількість відповідей на бал, що відповідає рівням оцінювання

$$4 \text{ бали} \times 25 \text{ відп.} = 100$$

$$3 \text{ бали} \times 40 \text{ відп.} = 120$$

$$2 \text{ бали} \times 15 \text{ відп.} = 30$$

$$1 \text{ бал} \times 20 \text{ відп.} = 20$$

Визначити рівень освітньої діяльності (середньоарифметичне)

$$\frac{100+120+30+20}{100} = 2,7$$

(всього опитаних)

Шкала визначення рівня якості освітньої діяльності

1,0 – 1,65	1,66 – 2,65	2,66 – 3,60	3,61 – 4,0
низький рівень	рівень, що вимагає покращення	достатній рівень	високий рівень





Узагальнена таблиця
критеріїв, індикаторів та інструментарію для оцінювання

Перехресна таблиця критеріїв, індикаторів та інструментарію для оцінювання освітніх і управлінських процесів закладу освіти та внутрішньої системи забезпечення якості освіти

Критерії оцінювання	Індикатори оцінювання	Методи збору інформації	Інструментарій, що буде використано для оцінювання	Результати оцінювання			
				В	Д	ВП	Н
1	2	3	4				
Напрямок 4. Управлінські процеси закладу освіти							
Вимога 4.2. Формування відносин довіри, прозорості, дотримання етичних норм							
4.2.1. Керівництво закладу освіти сприяє створенню психологічно комфортного середовища, яке забезпечує конструктивну взаємодію здобувачів освіти, їх батьків, педагогічних та інших працівників закладу освіти та взаємну довіру	4.2.1.1 Частина учасників освітнього процесу, які задоволені загальним психологічним кліматом у закладі освіти і діями керівництва щодо формування відносин довіри та конструктивної співпраці між ними	4.2.1.1. Опитування (інтерв'ю з практичним психологом/соціальним педагогом), анкетування педагогічних працівників батьків, здобувачів освіти)	1. Перелік питань для інтерв'ю з практичним психологом/соціальним педагогом (п. 11). 2. Анкета для педагогічних працівників (питання 2, 5 п. 18). 3. Анкета для батьків (п. 2). 4. Анкета для учня/учениці (п. п. 1, 2)				
	4.2.1.2. У закладі освіти забезпечується доступ учасників освітнього процесу, представників місцевої громади до спілкування із керівництвом (особистий прийом, звернення, використання сучасних засобів комунікації)	4.2.1.2. Вивчення документації. Опитування (інтерв'ю з керівником, заступником керівника, анкетування батьків, здобувачів освіти, педагогічних працівників)	1. Форма вивчення документації (п. 4.2.1.2). 2. Перелік питань для інтерв'ю з керівником (п. 21). 3. Перелік питань для інтерв'ю із заступником керівника (п. 22). 4. Анкета для батьків (п. 4). 5. Анкета для учня/учениці (п. 15). 6. Анкета для педагогічних працівників (питання 1 п. 18)				
	4.2.1.3. Керівництво закладу вчасно розглядає звернення учасників освітнього процесу та вживає відповідних заходів реагування	4.2.1.3. Вивчення документації. Опитування (інтерв'ю з керівником, анкетування батьків, здобувачів освіти, педагогічних працівників)	1. Форма вивчення документації (п. 4.2.1.3). 2. Перелік питань для інтерв'ю з керівником (п. 19). 3. Анкета для батьків (п. 19). 4. Анкета для учня/учениці (п. 16). 5. Анкета для педагогічних працівників (питання 2 п. 18)				
4.2.2. Заклад освіти оприлюднює інформацію про свою діяльність на відкритих загальнодоступних ресурсах	4.2.2.1. Заклад освіти забезпечує змістовне наповнення та вчасне оновлення інформаційних ресурсів закладу (інформаційні стенди, сайт закладу освіти/інформація на сайті засновника, сторінки у соціальних мережах)	4.2.2.1. Спостереження (освітнє середовище). Опитування (інтерв'ю з керівником, анкетування батьків)	1. Форма спостереження за освітнім середовищем (питання 1, 2 п. 4.2.2.1). 2. Перелік питань для інтерв'ю з керівником (п. 22). 3. Анкета для батьків (п. 17)				
				У цілому за вимогою 4.2:			

**Узагальнена таблиця
критеріїв, індикаторів та інструментарію для оцінювання
освітніх і управлінських процесів закладу загальної середньої освіти та
внутрішньої системи забезпечення якості освіти
(витяг із таблиці)**

Критерії оцінювання	Індикатори оцінювання	Методи збору інформації	Інструментарій, що буде використано для оцінювання	Результати оцінювання			
				4	3	2	1
1	2	3	4	В	Д	ВП	Н
Напрямок оцінювання II. Оцінювання здобувачів освіти							
Вимога 2.3 Спрямованість системи оцінювання на формування у здобувачів освіти відповідальності за результати свого навчання, здатності до самооцінювання							
2.3.2. Заклад освіти забезпечує самооцінювання та взаємооцінювання здобувачів освіти	2.3.2.1. Учителі в системі оцінювання навчальних досягнень використовують прийоми самооцінювання та взаємооцінювання здобувачів освіти	2.3.2.1. Спостереження (навчальне заняття). Опитування (інтерв'ю із заступником керівника, анкетування здобувачів освіти, педагогічних працівників)	1. Форма спостереження за навчальним заняттям (питання 7 п. 3). 2. Перелік питань для інтерв'ю із заступником керівника (п. 21). 3. Анкета для учня/учениці (п. 25). 4. Анкета для педагогічних працівників (п. 7)	+		+	
				4		4	

2,7

Оцінка вимоги $\frac{4+4}{2} = 2,7$ (достатній)





**ОРІЄНТОВАНІ РІВНІ ОЦІНЮВАННЯ ЗАКЛАДУ ОСВІТИ ЩОДО ДОТРИМАННЯ
ВИМОГИ/ПРАВИЛА ОРГАНІЗАЦІЇ ОСВІТНІХ І УПРАВЛІНСЬКИХ ПРОЦЕСІВ ЗАКЛАДУ ОСВІТИ
ТА ВНУТРІШНЬОЇ СИСТЕМИ ЗАБЕЗПЕЧЕННЯ ЯКОСТІ ОСВІТИ**

Рівні оцінювання якості освітньої діяльності ЗЗСО			
Перший (високий)	Другий (достатній)	Третій (вимагає покращення)	Четвертий (низький)
4. Управлінські процеси закладу освіти			
4.2. Формування відносин довіри, прозорості, дотримання етичних норм			
<p>4.2.1. Практично всі учасники освітнього процесу задоволені загальним психологічним кліматом у закладі освіти.</p> <p>Керівництво закладу освіти доступне для спілкування з учасниками освітнього процесу, представниками місцевої громади, в тому числі завдяки використанню сучасних засобів комунікації.</p> <p>Керівництво закладу вчасно розглядає звернення учасників освітнього процесу, оперативно та ефективно їх вирішує. Вживає відповідних заходів реагування та здійснюється аналіз дієвості вжитих заходів.</p> <p>4.2.2. Заклад освіти розміщує повну та актуальну інформацію, забезпечує змістовне наповнення та регулярне оновлення інформаційних ресурсів закладу освіти (інформаційні стенди, сайт закладу освіти, сторінки у соціальних мережах).</p>	<p>4.2.1. Переважна більшість учасників освітнього процесу задоволені загальним психологічним кліматом у закладу освіти.</p> <p>Керівництво закладу освіти доступне для спілкування з учасниками освітнього процесу, представниками місцевої громади в дні прийому громадян.</p> <p>Керівництво закладу освіти вчасно розглядає звернення учасників освітнього процесу та вживає відповідних заходів реагування.</p> <p>4.2.2. Заклад освіти забезпечує змістовне наповнення та вчасне оновлення інформаційних ресурсів закладу (інформаційні стенди, сайт закладу освіти)</p>	<p>4.2.1. Близько половини учасників освітнього процесу задоволені загальним психологічним кліматом у закладі освіти.</p> <p>Спілкування учасників освітнього процесу, представників місцевої громади з керівництвом закладу освіти зводиться до листування. У закладі освіти звернення учасників освітнього процесу розглядаються з порушенням встановлених термінів та /або частина звернень залишається без розгляду.</p> <p>4.2.2. Заклад освіти забезпечує змістовне наповнення та вчасне оновлення інформаційних ресурсів закладу (інформаційні стенди, сайт засновника).</p>	<p>4.2.1. Більшість учасників освітнього процесу не задоволені загальним психологічним кліматом у закладі освіти.</p> <p>У закладі освіти практично не забезпечується доступ учасників освітнього процесу та представників місцевої громади до спілкування з керівництвом.</p> <p>Заклад освіти не реагує на звернення учасників освітнього процесу.</p> <p>4.2.2. Заклад практично не поширює інформацію про свою діяльність.</p>


✓ **Рівень вимоги/правила** визначається **за більшістю співпадінь**, отриманої у закладі інформації, **з вербальним шаблоном** по кожному із критеріїв

✓ Якщо **кількість співпадінь** розподілилася **порівну** між рівнями - використовується **метод відкидання** крайніх правих і лівих результатів вибірки



Якщо є одне і більше співпадінь з вербальним шаблоном, що відповідає низькому рівню, вимога не може бути оцінена на високий чи достатній рівень



Критерій оцінювання	Індикатори оцінювання	Методи збору інформації	Інструментарій для оцінювання	В 46.	Д 36.	ВП 26.	Н 16.	
Напрямок 4. Управлінські процеси закладу освіти								
Вимога 4.2. Формування відносин довіри, прозорості, дотримання етичних норм								
4.2.1. Керівництво закладу освіти сприяє створенню психологічно комфортного середовища, яке забезпечує конструктивну взаємодію здобувачів освіти, їх батьків, педагогічних та інших працівників закладу освіти та взаємну довіру	4.2.1.1. Частка учасників освітнього процесу, які задоволені загальним психологічним кліматом у ЗЗСО і діями керівництва щодо формування відносин довіри та конструктивної співпраці між ними	4.2.1.1. Опитування (інтерв'ю з практичним психологом/соціальним педагогом), анкетування педагогічних працівників батьків, здобувачів освіти)	1. Перелік питань для інтерв'ю з практичним психологом/соціальним педагогом (п. 11)					
			2. Анкета для педагогічних працівників (пит. 2, 5 п. 18)			+		
			3. Анкета для батьків (п. 2)			+		
			4. Анкета для учня/учениці (п. п. 1, 2)			+		
	4.2.1.2. У закладі освіти забезпечується доступ учасників освітнього процесу, представників місцевої громади до спілкування із керівництвом (особистий прийом, звернення, використання сучасних засобів комунікації)	4.2.1.2. Вивчення документації. Опитування (інтерв'ю з керівником, заступником керівника, анкетування батьків, здобувачів освіти, педагогічних працівників)	1. Форма вивчення документації (п. 4.2.1.2).	+				
			2. Перелік питань для інтерв'ю з керівником (п. 21)					
			3. Перелік питань для інтерв'ю із заступником керівника (п. 22).					
			4. Анкета для батьків (п. 4).	+				
			5. Анкета для учня/учениці (п. 15).	+				
			6. Анкета для педагогічних працівників (пит. 1 п. 18)			+		
	4.2.1.3. Керівництво закладу вчасно розглядає звернення учасників освітнього процесу та вживає відповідних заходів реагування	4.2.1.3. Вивчення документації. Опитування (інтерв'ю з керівником, анкетування батьків, здобувачів освіти, педагогічних працівників)	1. Форма вивчення документації (п. 4.2.1.3).			+		
			2. Перелік питань для інтерв'ю з керівником (п. 19).					
			3. Анкета для батьків (п. 19).	+				
			4. Анкета для учня/учениці (п. 9, 14, 16).	+				
			5. Анкета для педагогічних працівників (пит. 2 п. 18, п. 9)			+		
4.2.2. Заклад освіти оприлюднює інформацію про свою діяльність на відкритих загальнодоступ. ресурсах	4.2.2.1. Заклад освіти забезпечує змістовне наповнення та вчасне оновлення інформаційних ресурсів закладу	4.2.2.1. Спостереження (освітнє середовище). Опитування (інтерв'ю з керівником, анкетування батьків)	1. Форма спостереження за освітнім середовищем (питання 1, 2 п. 4.2.2.1).			+		
			2. Перелік питань для інтерв'ю з керівником (п. 22).					
			3. Анкета для батьків (п. 17)			+		
			20+16/13 = 2,77 «Д»	20		16		



Щоб оцінити напрям за вимогами/правилами потрібно зробити два кроки:

1

Знаходимо середньоарифметичне значення вимог/правил освітнього напрямку

Формула 1

$$p = \frac{p_1 + p_2 + \dots + p_n}{n}, \text{ де:}$$

p – середньоарифметична оцінка напрямку;

p_n – бал вимоги/правила;

n - кількість вимог/правил у напрямі

2

Співставляємо отримане значення зі шкалою визначення рівня якості освітньої діяльності

Таблиця 2

1,0 – 1,65	1,66 – 2,65	2,66 – 3,60	3,61 – 4,0
низький рівень	рівень, що вимагає покращення	достатній	Високий





Вимоги	4.2.1	4.2.2	4.2.3	4.2.4	4.2.5
Рівень оцінювання вимоги/правила	ВП (вимагає покращення)	Д (достатній)	В (високий)	Д (достатній)	Н (низький)
Рівень оцінювання Вимоги/правила (в балах)	2	3	4	3	1
Середньоарифметичний бал/ розрахунок	$(2 + 3 + 4 + 3 + 1) / 5 = 2,6$				
Рівень оцінювання напряму	вимагає покращення				

Таблиця 1

Форма щорічного звіту про проведення самооцінювання освітніх і управлінських процесів

(повна назва закладу освіти)

1. Інформація про проведення самооцінювання

⊕

Напрями та вимоги для самооцінювання	Результати самооцінювання ЗЗСО (у балах та (коефіцієнт прогресу*))									
	/	/	/	/	/	/	/	/	/	/
	Н.Р.	Н.Р.	Н.Р.	Н.Р.	Н.Р.	Н.Р.	Н.Р.	Н.Р.	Н.Р.	Н.Р.
Вимога 1.1. Забезпечення комфортних і безпечних умов навчання та праці										
Вимога 1.2. Створення освітнього середовища, вільного від будь-яких форм насильства та дискримінації										
Вимога 1.3. Формування інклюзивного, розвивального та мотивуючого до навчання освітнього простору										
Загалом за напрямом I. Освітнє середовище закладу освіти										
Вимога 2.1. Наявність відкритої, прозорої і зрозумілої для здобувачів освіти системи оцінювання їх навчальних досягнень										
Вимога 2.2. Застосування										



* Коефіцієнт прогресу позначається символами: зростання (+), без змін (0), спаду (-).

Відправна точка - результати попереднього самооцінювання чи аудиту минулого року



Щорічний звіт керівника закладу освіти

Наказ МОН України від 23.03.05 р. № 178 "Про затвердження Примірного положення про порядок звітування керівників дошкільних, загальноосвітніх та професійно-технічних навчальних закладів перед педагогічним колективом та громадськістю"

За бажанням заклад може скористатися запропонованою в Абетці для керівника структурою:

- аналіз виконання стратегії розвитку закладу (виконання завдань, які передбачені стратегією розвитку на звітний навчальний рік – що виконано, що не виконано і чому?);
- вивчення освітньої діяльності, в тому числі управлінських процесів;
- результати оцінювання внутрішньої системи забезпечення якості освітньої діяльності та якості освіти (самооцінювання);
- шляхи удосконалення якості освітньої діяльності та якості освіти на наступний навчальний рік.

Щорічний звіт оприлюднюється **на сайті**
закладу освіти або на сайті засновника

ПЛАНУВАННЯ/ВИЗНАЧЕННЯ ШЛЯХІВ УДОСКОНАЛЕННЯ



Розроблення річного плану роботи

Варіанти розгляду результатів самооцінювання в річному плані роботи:

- **перший варіант** – виявлені проблемні питання розглядати наскрізно (по всіх розділах);
- **другий варіант** – виділити окремий розділ за результатами самооцінювання в річному плані роботи – як план вдосконалення.

У плані роботи теж варто виділити критерії та індикатори, за якими буде вивчена і вирішена конкретна проблема.

ВИКОРИСТАНІ МАТЕРІАЛИ ПРЕЗЕНТАЦІЙ

- ✓ **Юрія Вергуна**, директора департаменту інституційного аудиту Державної служби якості освіти України «МЕТОДИКА ОЦІНЮВАННЯ ОСВІТНІХ ТА УПРАВЛІНСЬКИХ ПРОЦЕСІВ ЗАКЛАДУ ЗАГАЛЬНОЇ СЕРЕДНЬОЇ ОСВІТИ»
- ✓ **Олени Святенко**, начальника відділу базової освіти управління роботи із закладами середньої та дошкільної роботи департаменту інституційного аудиту «Методика проведення оцінювання управлінських процесів закладу загальної середньої освіти (напрямок 4) під час інституційного аудиту»
- ✓ **Валентини БОБИР**, начальника відділу початкової освіти управління роботи із закладами середньої та дошкільної роботи департаменту інституційного аудиту «Проект змін до інструментарію»
- ✓ **Тетяни Мерщій**, головного спеціаліста відділу базової освіти «Проведення анкетування учасників освітнього процесу під час інституційного аудиту закладів загальної середньої освіти»



ДЯКУЮ ЗА УВАГУ!



державна
служба
якості
освіти

